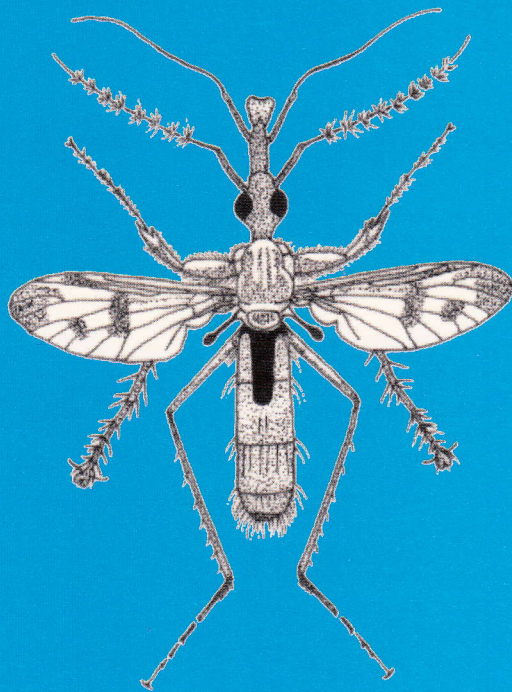


MONOGRAFIAS S.E.A.

Sociedad Entomológica Aragonesa

Vol.

8



Catálogo de los Diptera de España,
Portugal y Andorra (Insecta)

Miguel Carles-Tolrá Hjorth-Andersen
(coord.)

ZARAGOZA, 2002

CALLIPHORIDAE

CYCLORRHAPHA: SCHIZOPHORA: Calypttratae

Anabel MARTÍNEZ SÁNCHEZ & Knut ROGNES (Dípteros iberobaleares)
 Marcos BÁEZ (Dípteros macaronésicos)

España	48	E peninsular	45	b Baleares	6	c Canarias	10	Ibéricas	46
Portugal	19	P peninsular	11	a Azores	9	m Madeira	7	Iberobaleares	46
Andorra (A)	19							Macaronésicas	12

CALLIPHORINAE

Bellardia Robineau-Desvoidy, 1863

- E - - - - - *brevistylata* (Villeneuve, 1926)
 E - - - - - *obsoleta* (Meigen, 1824)
 E - - - - - A *pandia* (Walker, 1849)
 E - - - - - A *viarum* (Robineau-Desvoidy, 1830)
 = *pusilla* (Meigen, 1826)
 E - - - - - *vulgaris* (Robineau-Desvoidy, 1830)
 = *agilis* (Meigen, 1826)

Calliphora Robineau-Desvoidy, 1830

- - c - - - - *splendens* Macquart, 1839
 E b c - a m A *vicina* Robineau-Desvoidy, 1830 (1)
 E - c - a m A *vomitaria* (Linnaeus, 1758) (2)

Onesia Robineau-Desvoidy, 1830

- E - - - - - *austriaca* Villeneuve, 1920
 E - - - - - A *floralis* Robineau-Desvoidy, 1830
 = *sepulcralis* (Meigen, 1826)

CHRYSOMYINAE

Chrysomya Robineau-Desvoidy, 1830

- E b c - a m - *albiceps* (Wiedemann, 1819) (3)
 - - c - - - - *chloropyga* Wiedemann, 1818
 E - c - - m - *megacephala* (Fabricius, 1794)

Protocalliphora Hough, 1899

- E - - - - - A *azurea* (Fallén, 1817)
 E - - - - - *proxima* Grunin, 1966 (4)

Protophormia Townsend, 1908

- E - - - - - *terraenovae* (Robineau-Desvoidy, 1830)

LUCILIINAE

Lucilia Robineau-Desvoidy, 1830

- E - - - - - *ampullacea* Villeneuve, 1922
 E - - - - - A *caesar* (Linnaeus, 1758) (5)
 E - - - - - *cuprina* (Wiedemann, 1830)
 E - - - - - A *illustris* (Meigen, 1826)
 E - - - - - A *richardsi* Collin, 1926
 E b c - a m A *sericata* (Meigen, 1826) (6)
 E - - - - - *silvarum* (Meigen, 1826)

MELANOMYINAE

Melanomya Rondani, 1856 (7)

- E - - - - - *nana* (Meigen, 1826)

Melinda Robineau-Desvoidy, 1830

- E b - - - - - *gentilis* Robineau-Desvoidy, 1830
 = *cognata* (Meigen, 1830)
 E - - - - - *viridicyanea* (Robineau-Desvoidy, 1830)
 = *cognata* auct. nec (Meigen, 1830)

POLLENIINAE

Morinia Robineau-Desvoidy, 1830 (8)

- E - - - - - *doronici* (Scopoli, 1763)
 = *melanoptera* (Fallén, 1817)

Pollenia Robineau-Desvoidy, 1830

- E - - - - - A *amentaria* (Scopoli, 1763)
 = *vespillo* auct. nec (Fabricius, 1794)
 E - - P - ¹⁷⁹⁴ A *angustigena* Wainwright, 1940
 - - - - - A *atramentaria* (Meigen, 1826)
 E - - P - - A *bicolor* Robineau-Desvoidy, 1830
 E - - P - - *contempta* Robineau-Desvoidy, 1863
 E - - - - - *fulvipalpis* Macquart, 1835
 E - - - - - A *griseotomentosa* (Jacentkovsky, 1944)
 - - - - - ^a *intermedia* Macquart, 1835
 E - - - - - ² A *labialis* Robineau-Desvoidy, 1863
 = *intermedia* auct. nec Macquart, 1835
 E b - - - - - *leclercqiana* (Lehrer, 1978) ← *Wiedemann*
 E - - P - ¹⁸³⁴ A *pediculata* Macquart, 1834
 = *pseudorudis* Rognes, 1985
 E - - P - - *ponti* Rognes, 1991
 E - - - - - *pseudintermedia* Rognes, 1987
 E - c P a m A *rudis* (Fabricius, 1794) (9)
 E - - - - - A *vagabunda* (Meigen, 1826)
 E - - P - - *verneri* Rognes, 1992

RHINIINAE

Rhinia Robineau-Desvoidy, 1830

- - c - a - - *apicalis* (Wiedemann, 1830)

Rhyncomyia Robineau-Desvoidy, 1830

- E - - P - - *columbina* (Meigen, 1824)
 E - - P - - *cuprea* Bigot, 1874
 - - - - - ^a *impavida* (Rossi, 1790)
 E - - - - - *italica* Bezzi, 1911
 E - - P - - *felina* (Fabricius, 1794)
 = *ruficeps* (Fabricius, 1805)
 E - - - - - *zernyana* Villeneuve, 1926

Stomorphina Rondani, 1861

- E b c P a m - *lunata* (Fabricius, 1805)

OBSERVACIONES

- 1 *Calliphora vicina* Robineau-Desvoidy, 1830
Especie prácticamente distribuida por todo el mundo ya que se encuentra directamente ligada a la actividad humana. Es evidente su presencia en Portugal, a pesar de que no hemos encontrado referencias bibliográficas.
En las Islas Baleares no hemos encontrado referencia alguna de esta especie. A continuación se citan por primera vez las localidades donde han sido capturados algunos ejemplares: Ibiza: 10/3/1997 4 machos y 4 hembras; 12/3/1997 3 machos y 1 hembra, (leg. Marcos-García & Rojo).
- 2 *Calliphora vomitoria* (Linnaeus, 1758)
Especie holártica. Parece clara su presencia en medios poco antropizados de las islas Baleares y Portugal, no obstante no hemos encontrado referencias bibliográficas en estas áreas geográficas en concreto.
- 3 *Chrysomya albiceps* (Wiedemann, 1819)
Especie muy abundante en toda España y sur de la región Paleártica y ligada a la actividad humana. Es evidente su presencia en Portugal, no obstante no hemos encontrado referencias bibliográficas que la citen.
- 4 *Protocalliphora proxima* Grunin, 1966
Esta especie se cita por primera vez para la Península Ibérica tras la revisión del material con el que se citó por primera vez para España *Protocalliphora falcozi* Séguy, 1928 (González-Mora & Peris, 1988) (Rognes & González-Mora com. pers). Según esta revisión *Protocalliphora falcozi* Séguy, 1928 no está presente en España hasta la actualidad.
- 5 *Lucilia caesar* (Linnaeus, 1758)
Especie sinantrópica de amplia distribución en la región Paleártica. Al igual que otras especies ligadas con la actividad humana es clara su presencia en Portugal pero no hemos encontrado citas faunísticas.
- 6 *Lucilia sericata* (Meigen, 1826)
Especie prácticamente cosmopolita directamente ligada a la actividad humana. Es evidente su presencia en Portugal, sin embargo no hemos encontrado referencias bibliográficas.
- 7 *Melanomya nana* (Meigen, 1826)
Lérida: Valle de Arán, Arties, 1200-1800m, 20.06.1982 2 machos y 1 hembra, Andersen, Lyneborg & Michelsen. leg., Zoological Museum, Copenhagen (ZMC) coll.; Sorpe, 1200-1300m, 19.06.1982 3 hembras, Andersen, Lyneborg & Michelsen. leg., ZMC coll.
- 8 *Morinia doronici* (Scopoli, 1763)
Gerona: Caralps, 1200-1300m, 13.06.1982, 1 hembra, Andersen, Lyneborg & Michelsen leg., ZMC coll.
- 9 *Pollenia rudis* (Fabricius, 1794)
Especie prácticamente cosmopolita directamente ligada a la actividad humana. Es evidente su presencia en las islas Baleares, no obstante no hemos encontrado referencias bibliográficas.

AGRADECIMIENTO

Agradecemos a la Dra M. D. González-Mora (Madrid) sus valiosos comentarios.

BIBLIOGRAFIA

General: En cuanto a la clasificación taxonómica, básicamente se han seguido los criterios expuestos en los siguientes catálogos y Manuales: ROGNES (1991a, 1998), SCHUMANN (1986).

España: GONZÁLEZ MORA (1989b), GONZÁLEZ-MORA & PERIS (1988), MARTÍNEZ-SÁNCHEZ *et al.* (1998, 2001b), PERIS & GONZÁLEZ-MORA (1991), ROGNES (1987a, 1987b, 1991b, 1992a, 1992b, 1994).

Portugal: GONZÁLEZ-MORA & PERIS (1988), ROGNES (1987b, 1991a, 1991b, 1992b).

Andorra: MARTÍNEZ-SÁNCHEZ *et al.* (2001a), ROGNES (1987b).

Canarias, Azores y Madeira: BÁEZ (1990b), BÁEZ & SANTOS-PINTO (1975), BÁEZ *et al.* (1981), BECKER (1908a, 1908b), FREY (1936, 1939, 1945, 1949, 1958), HANSKI (1977), MACQUART (1839), SÉGUY (1936).

MARTINEZ-SANCHEZ Anabel, Maria Ángeles MARCOS-GARCIA y Santos ROJO., 2005. - Primera cita de *Pollenia luteovillosa* Rognes, 1987 para Europa (Diptera, Calliphoridae). *Nouvelle revue d'Entomologie*, 22(2): 153.

+ *luteovillosa* Rognes (1987)

Toulouse

+ *P. luteovillosa* Rognes 1987